

POHODLÍ BEZ OMEZENÍ

Na rozlehlém pozemku na okraji malé obce na Chrudimsku si mladá rodina vybudovala nejen komfortní dům, ale vlastní obytnou krajinu. Moderní architektura spolu se zahradou se přirozeně zapojují do nádherné okolní přírody a přinášejí do prostředí nové kvality.

TEXT: JITKA PÁLKOVÁ / FOTO: LUKÁŠ HAUSENBLAS



Moderní architektura odrážející se na hladině jezírka krásně symbolizuje propojení moderního bydlení s přírodou



Výrazně přesahující stropní desky podpořené ocelovými sloupky patří k typickým znakům architektury ateliéru Kareš Arch

Zatímco řada investorů se při plánování domu zaměřuje především na jeho velikost, komfortní kuchyně a koupelny, velký obývací a atraktivní design, manželská dvojice z Českomoravské vrchoviny tyto aspekty sice také zvážila, ale v první řadě se zaměřila na věci méně povrchní a daleko podstatnější. Když jsem se zeptala majitelky domu, jaké představy stály na začátku stavby domu, dostala jsem velice ženskou a velice moudrou odpověď: „Zajímaly nás moderní domy ve funkcionalistickém stylu, ale především jsem chtěla pohodový a bezpečný domov pro nás a naše děti propojený s přírodou.“ Ateliér architekta Martina Kareše našli na internetu a jejich přání dokonale splnil.

Původně bydleli několik kilometrů odsud, v rodinném domku na svazitém terénu, který nebyl pro malé děti vhodný. Téměř rovinný pozemek o celkové ploše 10 000 m², situovaný na hraně zalesněného jižního svahu,

koupili už před mnoha lety. Klidná lokalita s panoramatickými výhledy, na severu na louku a les, na druhé straně přes listnatý háj do údolí na městečko a daleko do krajiny působí jako zapomenutý kousek ráje, dobře skrytý před tlaký přetechizovaného světa. Z přírodních krás tu chyběla jen vodní plocha, a tak za domem vlastními silami vybudovali jezírko s kamennými útesy a malým vodopádem.

Funkcionalismus a šikmá střecha?

Většina čtenářů je pravděpodobně přesvědčena, že funkcionalistický styl identifikují zejména pravé úhly a ploché střechy. Tento dům naplňuje smysl rčení o výjimce, která potvrzuje pravidlo. Nepostrádá nic z typického funkcionalistického rukopisu ateliéru Kareš Arch, ale díky místní regulaci přibyla ke střídým geometrickým tvarům, velkému prosklení, stropním přesahům a hladkým fasádám pultová střecha. Výrazu domu nijak neubrala na síle, jen mu přidala další nerušivý prvek. V interiéru jej kryjí rafinované

podsvětlené stropní podhledy, a když se procházíte po zahradě, skoro si jej nevšimnete.

Stavební řešení domu vychází z požadavků na moderní energeticky pasivní standard, vysokou kvalitu materiálů a maximální komfort provozu. Kombinace železobetonu a ocelových sloupů umožnila realizovat velkorozponové konstrukce, jako například otevřený společný obývací prostor a terasu krytou 5 m přesahující železobetonovou stropní deskou. Zdivo z cihel Porothem chrání vnější kontaktní zateplení, dům je vybaven tepelným čerpadlem, podlahovým teplovodním vytápěním a řízeným větráním s rekuperací. Systém inteligentní elektroinstalace přináší nejen spolehlivé automatické fungování celé domácnosti, ale i jistotu, že se děti bez dozoru „nezatoulají“ k vnitřnímu bazénu a podobně. Koncept založený na kvalitních materiálech a nejmodernějších technologiích završuje promyšlený návrh vybavení a všech detailů a jejich perfektní provedení na míru.



Zpevněná plocha před domem je vydlážděna žulovými kostkami. Kámen lépe souzní s přírodním charakterem místa než obvyklé betonové dlažby. Kombinace pásového a kulatého okna dotváří ráz stavby čerpající z funkcionalistických tradic

Dispozice ve třech dílech

Rozloha a orientace pozemku umožnily velkoryse rozvinout půdorys atypického tvaru tak, aby místnosti měly co nejkrásnější výhledy i optimální orientaci ke světovým stranám. Přehledná dispozice se skládá ze tří navzájem kolmo orientovaných funkčních celků.

Přístup na parcelu vede ze severní strany, zde je proto umístěn trakt se zázemím (dvojgaráž, zádveří, koupelna, šatna, zahradní sklad). Ze zádveří se vchází přímo do velké společné obývací zóny. Obývací pokoj je spojen s jídelnou, kuchyní a otevřeným schodištěm do patra. Panoramatická prosklená stěna v jižní fasádě akcentuje propojení s velkou zastřešenou terasou a zahradou – interiéru dominuje výhled na jezírko a na krásné staré listnáče za plotem. Nechybí ale ani propojení s opačnou částí zahrady, které zajišťuje prosklené severozápadní nároží. Uklidňující pohled na louku a pole tvoří skvělé pozadí pro půvabné čtečky a meditační zákoutí.

Směrem k jihu, do klidové části zahrady vybíhá zóna wellness, kterou tvoří posilovna, koupelna, sauna a bazén se dvěma plně prosklenými obvodovými stěnami. Z bazénu je, stejně jako z obývacího pokoje, vidět na jezírko a les a dá se vyběhnout ven

na krytou terasu a dál do přírody. Tato část domu je podsklepená, v suterénu jsou umístěny technologie.

Horní podlaží zaujímá mnohem menší plochu než přízemí a ponechává velký prostor zeleným střechám a střešním terasám. Nad společnou obývací zónou se nachází vzdušná galerie sloužící i jako herna. Odtud vede vstup do dvou dětských pokojů a do samostatného apartmá rodičů. I zde architekt dbal na hezké výhledy a komfort – každá ložnice má vlastní šatnu a přímý výstup na terasu a za každým oknem je vidět krásný obraz okolní přírody.

Interiér a exteriér v harmonii

Architekt Martin Kareš navrhl vybavení interiéru v souladu s celkovým charakterem stavby a majitelé domu jej doplnili některými solitéry dle vlastního výběru (sedačka, jídelní stůl a židle). „Přáli jsme si harmonické vyznění a tlumené přírodní barvy a materiály, které nenaruší výhledy do okolí. Naším zadáním pro architekta bylo co možná nejšetnější, a přitom co možná největší propojení života v domě s okolním prostředím,“ vysvětluje paní domu. Podlahy v přízemí pokrývá velkoformátová keramická dlažba s dekorem travertinu, nábytek

v elegantních tvarech bez detailů „zdobí“ krásná kresba dubové dýhy. Protože majitel domu je odborníkem na stěrkové povrchy, atmosféru dotvářejí akrylátové stěrky v jemných odstínech smetanové, antracitu a bílé kávy ve stylu benátského štuku.

Zahrada je rozdělena na několik funkčních zón, nechybějí tu ovocné stromy, zeleninové záhony ani bylinky. Jižní, rekreační části kraluje jezírko, které pán domu sám navrhl a vybudoval vlastníma rukama. Jako materiál použil pískovec, který je vhodný do vody, a opuku ze zeminy vykopané při stavbě domu. Uměle vytvořený „skalní masiv“ s vodopádem, ozářený ranním nebo podvečerním sluncem se zbarvuje do zlatova a připomíná romantické kaňony v divoké přírodě Ameriky nebo Austrálie. Přitahuje nejen pohledy z celého domu, ale i spoustu živočichů. Jezírko je rozděleno na část okrasnou a koupací a spolu s pestrobarevnými kapry se tu v létě prohánějí děti i dospělí.

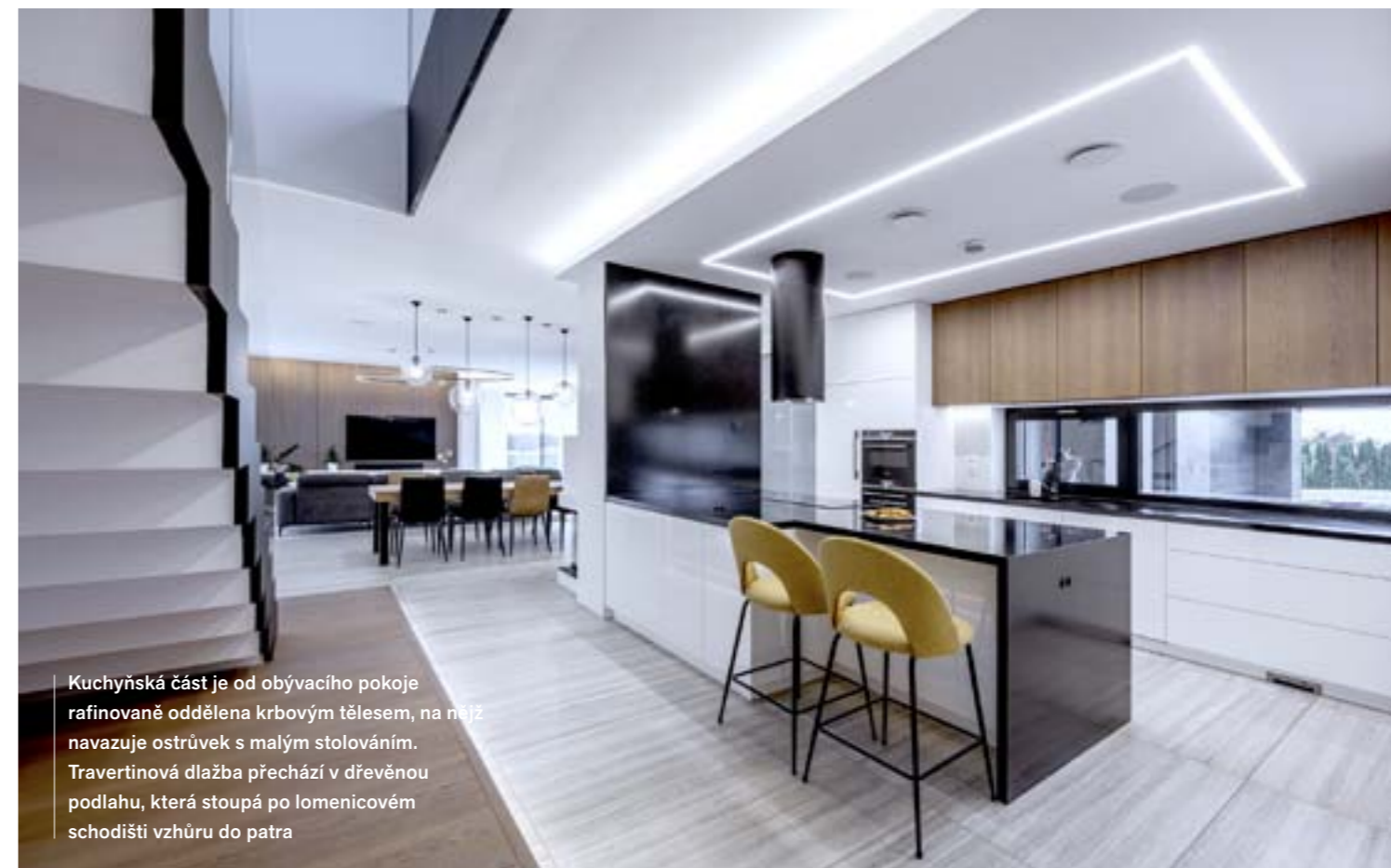
Rodina se třemi dětmi tu bydlí již dva roky. „Cítíme se tu báječně a dnes bychom na stavbě samotné nic neudělali jinak.“ Jejich komentář je tou nejlepší vizitkou jak pro architekta, tak stavební firmu, řemeslníky i samotné investory. ✦

Vybavení interiéru bylo navrženo v duchu jednoduchosti a funkčnosti s důrazem na maximální kvalitu materiálů i provedení. Na přání paní domu je laděno do moderního přírodního stylu. Nábytek vyrobila na míru firma Křivánek, doplňují jej elegantní svítidla od firmy MyLight. Podlahu pokrývá krásná travertinová dlažba formátu 60 x 120 cm, která přechází prosklenou stěnou na terasu. Pohovku, jídelní stůl, židle a doplňky si majitelé domu vybrali sami

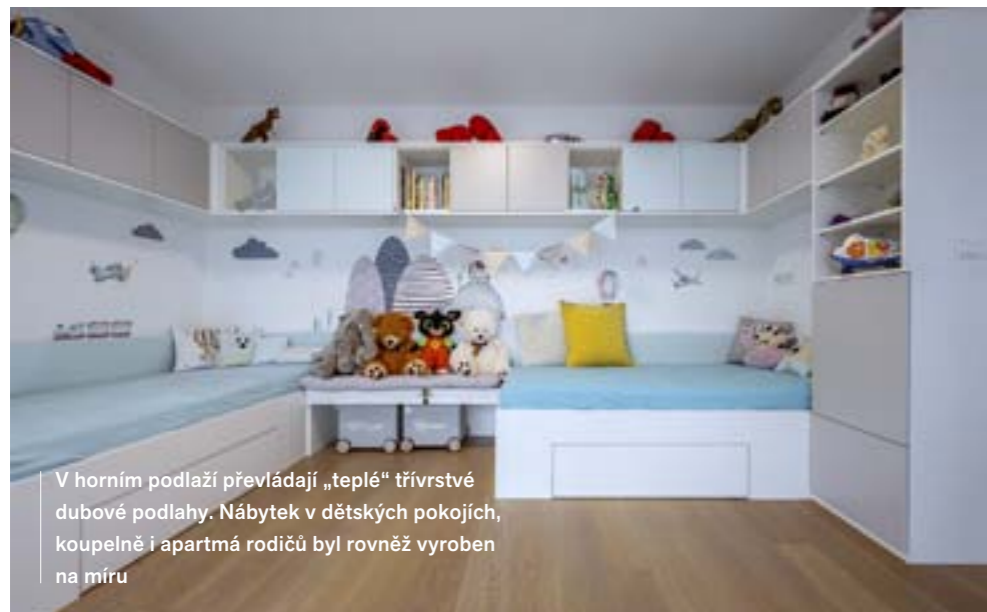
„Naším záměrem samozřejmě je, aby díky nápadům, úsilí a energii, kterou do našich projektů vkládáme, vznikalo vysoce komfortní bydlení. Především je ale naším cílem vytvoření oné takřka nepostřehnutelné nadhodnoty, která pro daného klienta proměňuje dům v domov. A tím se stáváme součástí příběhu jeho rodiny...“ vysvětluje autor projektu architekt Martin Kareš.



Galerie se zábradlím z čířého tvrzeného skla slouží jako herna pro děti. Má volný průhled do obývacího pokoje, okny na sever a na jih je vidět na jezírko i na opačnou stranu do krajiny

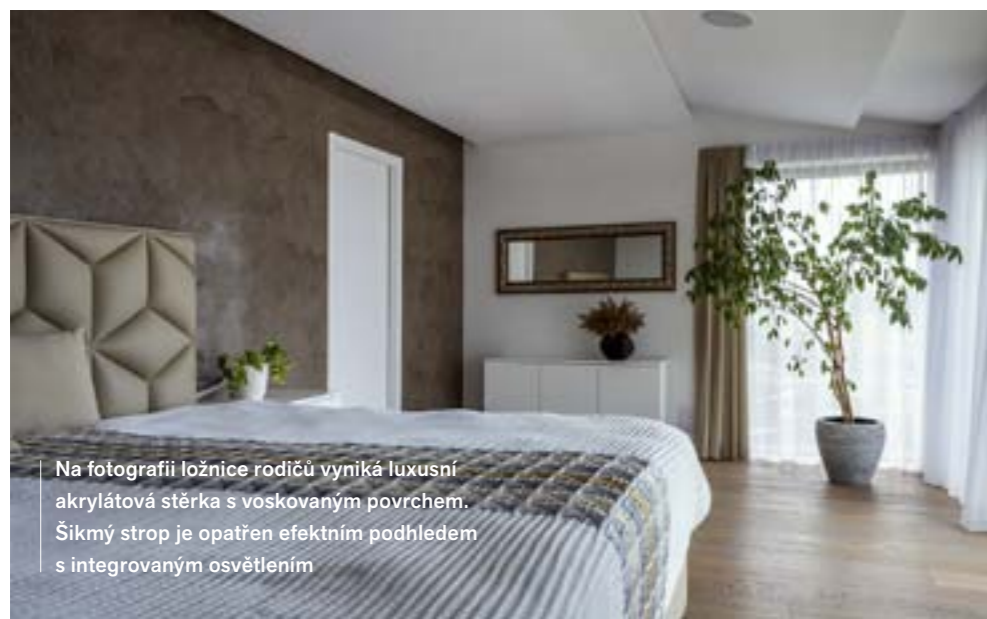


Kuchyňská část je od obývacího pokoje rafinovaně oddělena křbovým tělesem, na nějž navazuje ostrůvek s malým stolováním. Travertinová dlažba přechází v dřevěnou podlahu, která stoupá po lomenicovém schodišti vzhůru do patra



V horním podlaží převládají „teplé“ třívrstvé dubové podlahy. Nábytek v dětských pokojích, koupelně i apartmá rodičů byl rovněž vyroben na míru

„Maximální funkčnost, zdánlivá jednoduchost konstrukčních řešení a designová čistota jsou typické znaky funkcionalismu, které mě inspirují již od dob studií. V době plné spěchu a záplavy informací může racionální funkcionalistická architektura navozovat klid, pocit bezpečí a zpřehlednit prostor určený pro vlastní bydlení. Funkcionalismus je z mého pohledu jedinečný, nadčasový architektonický směr aktuální v jakékoliv době,“ říká Martin Kareš.



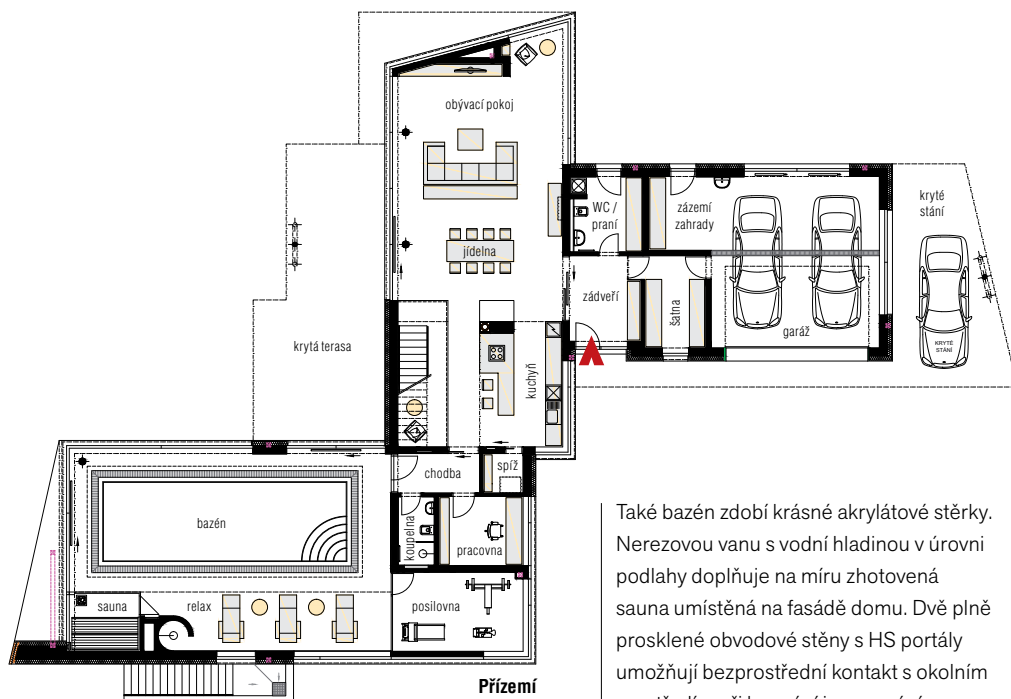
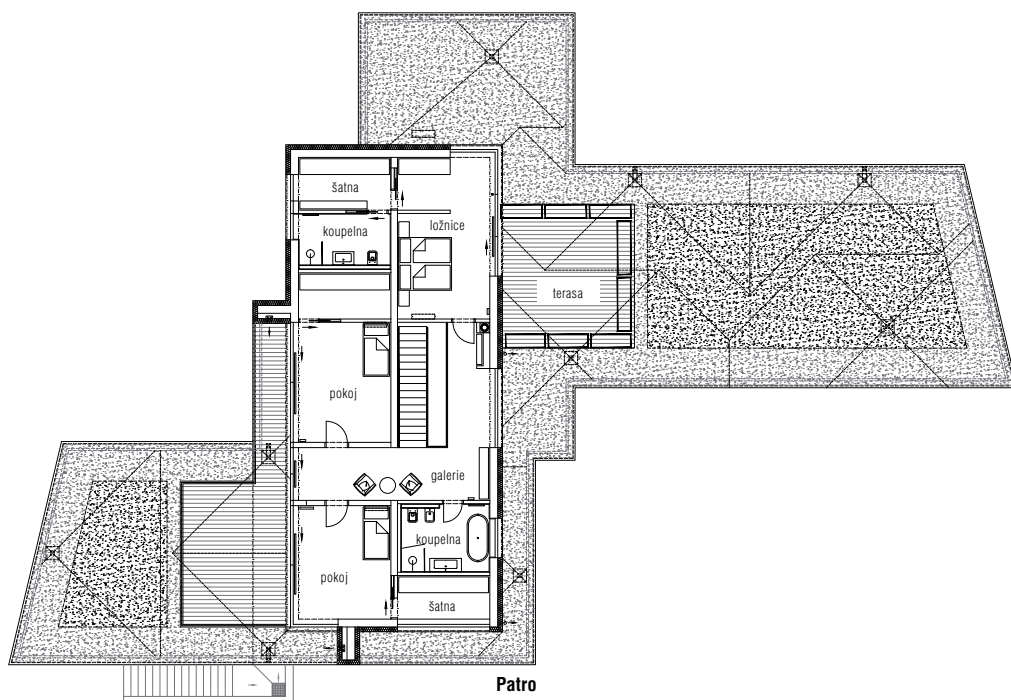
Na fotografii ložnice rodičů vyniká luxusní akrylátová stěrka s voskovaným povrchem. Šikmý strop je opatřen efektním podhledem s integrovaným osvětlením

NEČEKANÉ ŠKODY VYŘEŠÍTE PŘEKVAPIVĚ RYCHLE

V životě vás může překvapit leccos. V Generali České vyřešíme více než 30 % škod na majetku již v den jejich nahlášení. A vy tak víte, že brzy můžete počítat s penězi na účtu.

VÍCE NEŽ
30 % ŠKOD
VYŘEŠENO V DEN
NAHLÁŠENÍ

S NÁMI V TOM NEJSTE SAMI



Také bazén zdobí krásné akrylátové stěrky. Nerezovou vanu s vodní hladinou v úrovni podlahy doplňuje na míru zhotovená sauna umístěná na fasádě domu. Dvě plně prosklené obvodové stěny s HS portály umožňují bezprostřední kontakt s okolním prostředím při koupání i saunování

TECHNICKÉ ÚDAJE

Zastavěná plocha: 352 m²

Užitná plocha: 432 m²

Obestavěný prostor: 2250 m³

Konstrukce: železobetonové základové pasy a podkladní deska, zdící systém Porotherm + nosné ocelové sloupy a železobetonové stěny, stropy železobetonové monolitické, nad 2. NP dřevěný pultový krov o sklonu 7°, vnější kontaktní zateplení min. vlna 200 mm, omítky Weber, vnitřní a externí akrylátové stěrky, střešní krytina Bramac Max

Výplně otvorů: okna a HS portály hliníkové Schüco s izolačními trojskly, bezrámové trojitě izolační zasklení, předokenní hliníkové žaluzie na el. pohon, vnitřní dveře atypické bezfalcové bíle lakované a posuvné skleněné (obojí výroba na zakázku)

Vytápění a technologie: tepelné čerpadlo země/voda Stiebel Eltron, zdroj energie zemní registr na pozemku kolem domu, bivalentní zdroj elektrokotel 8,8 kW, teplovodní podlahové vytápění, řízené větrání s rekuperací, inteligentní elektroinstalace Loxone, nerezový bazén Bendorf s přelivem, finská sauna (výrobce Dintar), v bazénu samostatná vzduchotechnika s rekuperací a odvlhčováním, centrální vysavač Husky, retenční podzemní nádrž na dešťovou vodu 90 m³

Návrh zahrady: Ing. arch. Martin Spálavský

Dodavatel stavby: STAVBY ŠUSTR

Dodavatel interiéru: Nábytek Křivánek

AUTOR

Ing. arch. Martin Kareš, MBA, Ph.D. (1977)

Český architekt, vedoucí osobnost ateliéru KAREŠ ARCH, který se zabývá návrhy individuálního rezidenčního bydlení pro soukromé investory. Absolvoval Fakultu architektury VUT Brno, dříve byl členem ateliéru prof. Ivana Rullera, legendy českého funkcionalismu. Pětkrát získal cenu Dům roku, cenu v soutěži Stavba roku Zlínského kraje, Pardubického kraje, Jihomoravského kraje a mnohé další. Jeho vzory v architektuře jsou Bohuslav Fuchs, Walter Gropius a ze současných architektonických kanceláří jsou to MVRDV – Architects a Peter Zumthor.

V roce 2021 zakládá interiérové studio EGO DESIGN, které se stává součástí architektonického ateliéru KAREŠ ARCH. Klienti tak mohou využít komplexních služeb od projektu rodinného domu přes návrh interiéru až po samotnou realizaci a autorský dozor.

Spolupráce: Tomáš Krupský a Jana Hrdličková

Kontakt: www.karesarch.cz



ČERVENEC 2023

CENA 99,90 Kč
4,12 €

můj dům

www.mujdum.cz

STAVBA ZAHRADA INTERIÉR

5
NÁVŠTĚV
INSPIRATIVNÍCH
RODINNÝCH
DOMŮ

**STAVEBNÍ
MATERIÁLY**
Z ČEHO POSTAVIT
ÚSPORNÝ DŮM

DISPOZICE DOMU
JAK JI NAVRHNOUT
A NA CO SE PTÁT

DOMÁCÍ VÝTAHY
SCHODY UŽ NEMUSÍ
BÝT PŘEKÁŽKOU

