

# ŽÍT PRO SVŮJ SVĚT

Město Polička ve východních Čechách má to štěstí, že se zde podařilo zachovat historické jádro s částí středověkých hradeb, ale i několik pozoruhodných funkcionalistických staveb z prvorepublikové éry. Majitelé domu, který jsme navštívili, mají vztah ke kultuře a rozhodli se udržovat tradici architektonické kvality. „Líbí se nám funkcionalismus a hledali jsme architekty, kteří to umějí. Naše volba padla na brněnský ateliér Kareš-Rais,“ dozvěděli jsme se na úvod.

TEXT: JITKA PÁLKOVÁ | FOTO: LUKÁŠ HAUSENBLAS



Dynamický tvar vznikl na základě snahy o co nekrásnější výhledy z domu. Spolu s velkým prosklením stavbu opticky odlehčuje a rozpíná do prostoru. Originální architektura citlivě zapojená do krajiny získala titul v soutěži Stavba roku Pardubického kraje



**S**važitý pozemek na konci nové městské zástavby se pyšní rozlohou pět tisíc metrů čtverečných a výhledem do krajiny téměř nenarušené civilizací. Každá mince mívá však i svůj rub - parcela, která se poměrně prudce svažuje po diagonále od přístupové komunikace směrem k jihozápadu, leží na složitém skalním podloží se zlomem mezi žulou a opukou, zakládání stavby a modelace terénu nebyly proto vůbec jednoduché. „Umístění a návrh domu byly motivovány situací na pozemku a především snahou co nejlépe využít unikátní hodnotu daného místa – nádherné výhledy a soukromí. Čtyřčlenná rodina si přála žít pro sebe navzájem a pro svůj svět,“ vysvětluje architekt Martin Karelš.

Dům je umístěn v severní části pozemku v těsné návaznosti na příjezdovou komunikaci, do interiéru ani na zahradu však není zvenčí vůbec vidět. Na jižní straně terén stupňovitě

spadá od domu k dřevěné terase s jezírkem a dál k okrasným záhonům, rekreačnímu trávníku a ohništi. Následně se realizovaly také zděný skleník a včelín a celek uzavřelo gabionové oplocení z kameniva, které bylo vykopáno při zakládání stavby. Zahrada slouží jak k okrase a odpočinku, tak i jako užitková a je osázena výhradně rostlinami tuzemského původu. Kromě českých jablek tu uzrají i krásné jahody a maliny, voní bylinky, kvetou kopretiny, zvonky a další neprávem trochu zapomenuté krásky z českých zahrad. Automatickou zálivku zajišťuje systém napojený na vlastní studnu a podzemní nádrže na dešťovou vodu. Na pozemku jsou dva hlubinné vrty pro vytápění domu.

#### Přesně vyvážená dispozice

Návrh dispozice domu vznikl na základě poměrně přesných požadavků klientů a dlouhého ladění. „V duchu funkcionalistických zásad i je rozdělena

Přesahující horní podlaží „nese“ speciální lomená konzola z předpjatého betonu. Prosklený rohový pokoj se může pochlubit snad nejkrásnějším panoramatickým výhledem z celého domu

na jasně definované funkční části, které spolu komunikují, ale navzájem se neruší. Pečlivě jsme balancovali do nejmenších detailů, zvažovali šířku každého průchodu, velikosti koupelen a toalet. Snažili jsme se vyhovět i přáním klientů, aby televize nebyla středobodem obývacího pokoje, aby kuchyň zůstala částečně skrytá, k jídelními stolu se pohodlně vešlo šest židlí, atd. Jde o přesně vyváženou geometrii,“ pokračuje Martin Karelš a jeho slova se při procházce domem potvrzují na každém kroku.

Všechny obytné místnosti jsou orientovány okny do zahrady a těší své uživatele přirozenými dimenzemi, které nejsou ani stísněné, ani zbytečně velké. V suterénu je prostor pro vinný sklep a technické

Integrální součástí domu je zimní zahrada umístěná v jeho západním nároží. Celá silueta se odráží v jezírku, který obývá „domácí mazlíček“ z vodní říše- sibiřský jeseter

zázemí. V přízemí se nachází ústřední hala se schodištěm, dvojgaráž, společná obývací část, pracovna a zóna rodičů – ložnice, šatna, koupelna a zimní zahrada pro oblíbené tropické a subtropické rostliny. Patro obývají děti, mají tu dva pokoje (každý s vlastní šatnou), komfortní koupelnu a dvě velké střešní terasy. Kdo vyjde ven a rozhledne se, připadá si jako pán šitého okolí. Velmi oblíbenou se stala prostorná hala s kruhovým oknem, které nemůže chybět v žádné stavbě s funkcionalistickým duchem. Je vybavena jako rodinná knihovna či herna.

Záměr získat z každého prostoru v domě co nejkrásnější výhled vedl k tomu, že základní obdélníková forma je „narušena“ zkoseným nárožím, vyběhujícím směrem k jihu. Spolu s výrazně přesahujícím horním podlažím, které zdánlivě volně levituje v prostoru, vytváří zajímavou dynamickou kompozici, ještě zvýrazněnou kontrastem lesklých prosklených ploch a hladké bílé fasády. Díky zkosení také

sluneční paprsky pobývají ve společné obývací části po celý den – z východu přicházejí ráno do jídelny a kuchyně a postupně přecházejí k jihu a k západu do obývacího pokoje.

#### Skryté tajemství komfortu

„Kvalitní hotel se pozná podle toho, že personál poskytuje perfektní servis, a přitom ani nevíte, že tady je,“ pravil prý kdysi zakladatel jednoho ze předních světových hotelových řetězců. Toto krédo jako by představovalo filozofii „neviditelných“ technologií a řešení, která zajišťují pohodlí celé rodiny a také nenáročný a bezúdržbový chod domácnosti. Pod dlažbami a dřevěnými podlahami je instalováno podlahové vytápění, ve stropních podhledech rozvody větrání a klimatizace. Skryté jsou LED světelné zdroje, okenní rámy a zárubně všech dveří. Obývacímu pokoji nevládne obligátní velká černá obrazovka (je zapuštěna do nábytku), z šatny vede „tajný“ shoz prádla do prádelny apod. A co nemá být viděno, nemá být samozřejmě ani slyšeno, proto dbali majitelé domu i na zvukovou izolaci. Hluk zvenčí eliminují okna s izolačními trojskly, všechny

trubky a instalace v domě byly opatřeny protihlukovou izolací a jako zvukové filtry slouží také šatny.

#### Moderní odkaz funkcionalismu

Geometrické tvary, hladké sněhobílé fasády, horizontální prosklení, železobetonové moniéry a přesahující stropní desky, tyčové zábradlí či kulaté okno patří k typickým znakům funkcionalistického stylu. Dům je ale vyzděn z moderních keramických tvárnic a kontaktně zateplen, kvalitní hliníková okna jsou opatřena tepelně izolačními trojskly, terasy pokrývají dřevěné rošty z exotického dřeva na podložkách. O příjemné klima se stará rekuperace, energeticky úsporné vytápění spolu s klimatizací, to vše řízeno inteligentní elektroinstalací.

Také uvnitř řada prvků odkazuje na slavné funkcionalistické vily: logické uspořádání, otevřené vzdušné prostory, kruhové prvky a ušlechtilé materiály, především leštěný travertin, sklo a unikátní dýha z cizokrajného kaštanu. Dům byl vybaven na míru nábytkem vyrobeným podle návrhu architektů a na výsledné podobě interiéru nesou významný podíl sami majitelé domu. ✪

Velkoplošné zasklení se skrytými rámy minimalizuje bariéry mezi interiérem a exteriérem - jídelna působí dojmem, že snídáte či obědváte ve stínu sousedního jehličnatého lesa. Kuchyňská linka se záměrně trochu schovává v zalomené dispozici, oddělena barovým pultem. Obývací prostor působí volně až ležérně, ale byl dimenzován a promyšlen s přesností na centimetry





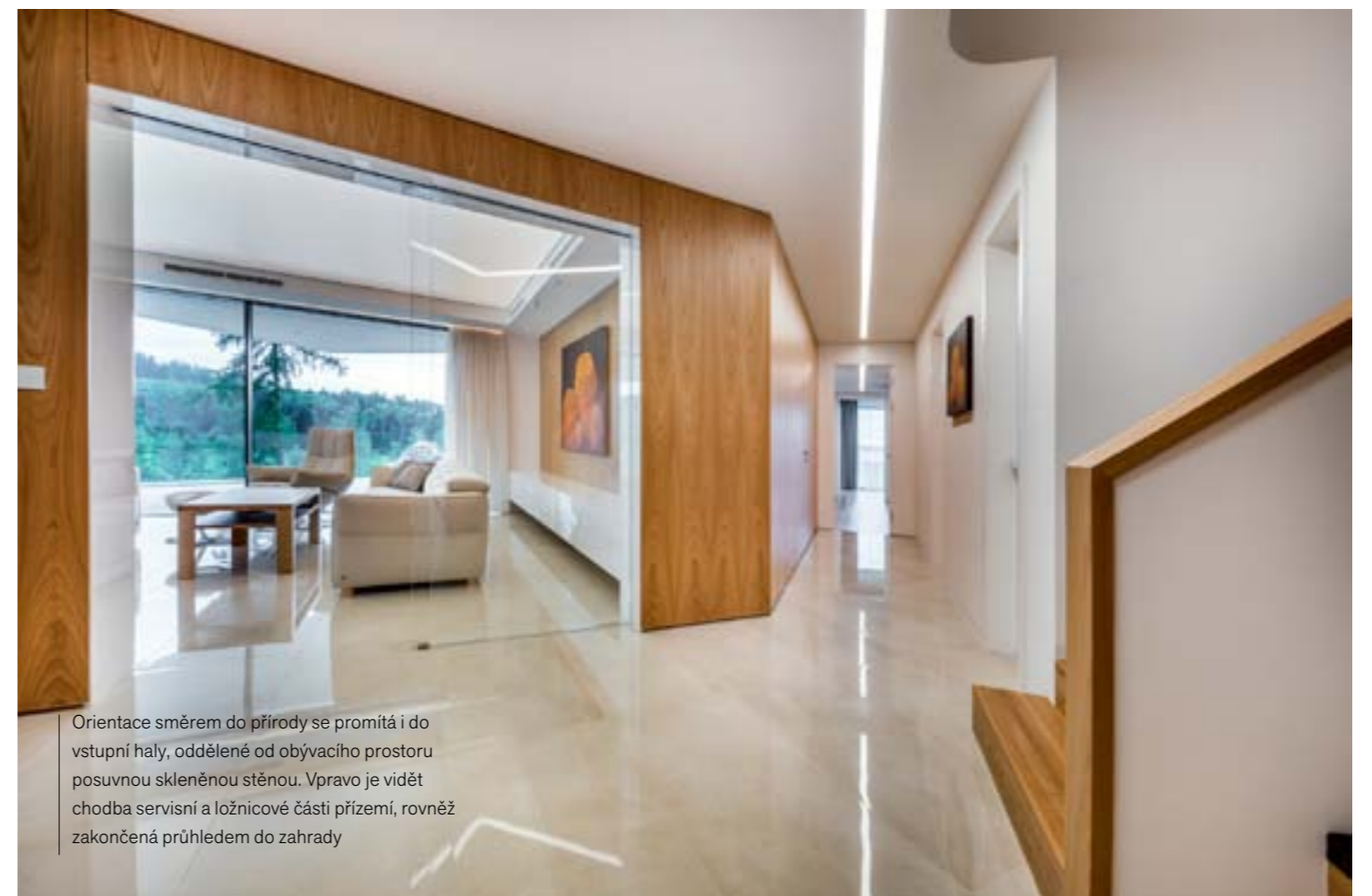
Čisté kubické tvary, prosklený pás po celé délce čelní stěny a dlažby z leštěného travertinu nezapřou funkcionalistický vzor



Galerie v patře slouží jako knihovna. Kruhové okno – jeden z poznávacích znaků funkcionalistického domu – má průměr 2 metry, rám tvoří speciálně upravená a podýhovaná MDF deska. S oknem korespondují stropní svítidla kruhového tvaru i oblé nároží schodiště



Veškeré vybavení domu včetně obkladů stěn a dveří bylo navrženo na míru v kombinaci krásné, nepříliš obvyklé kaštanové dýhy a bíle lakovaných desek. Záměrem architektů bylo, aby pohled do přírody jasně dominoval - skřížka mezi sezením a jídelnou proto ukrývá výsuvnou televizi



Orientace směrem do přírody se promítá i do vstupní haly, oddělené od obývacího prostoru posuvnou skleněnou stěnou. Vpravo je vidět chodba servisní a ložnicové části přízemí, rovněž zakončená průhledem do zahrady

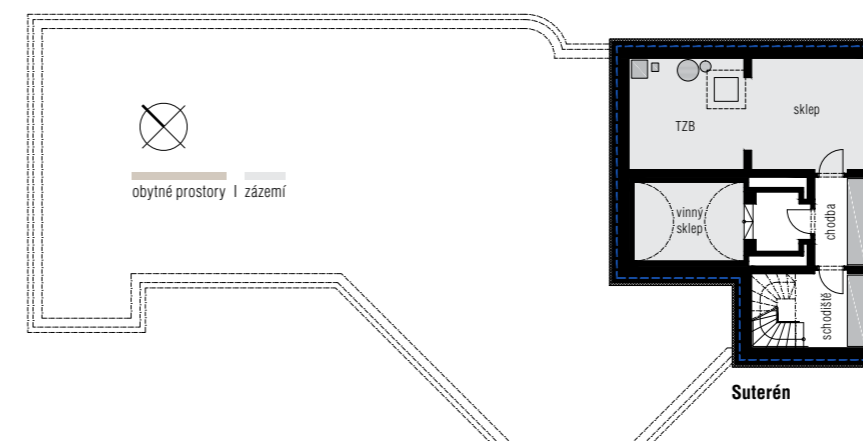
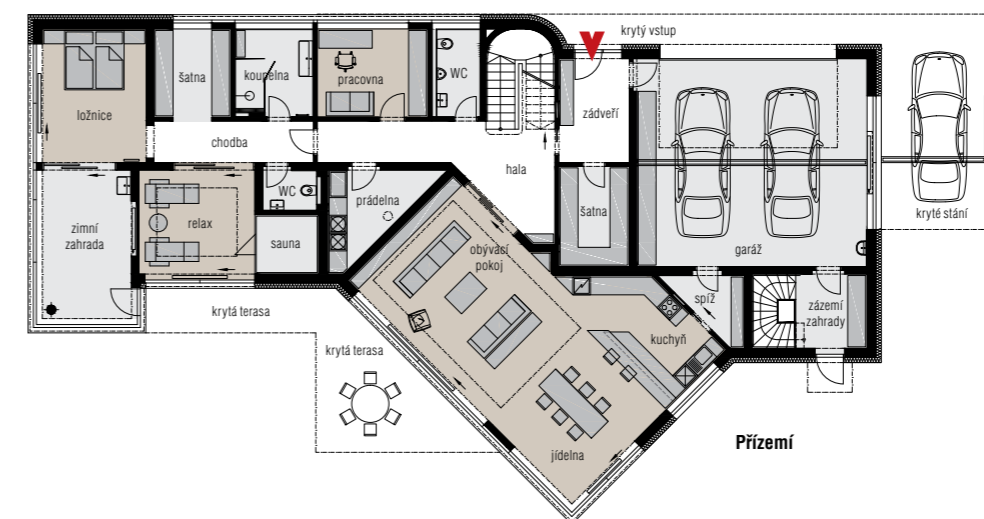
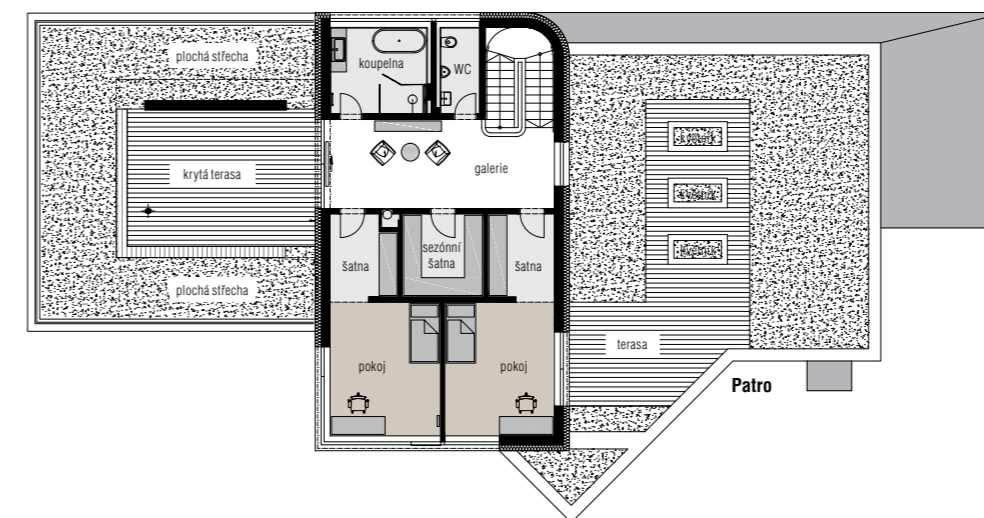
Loznice je rovněž provedena v kaštanové dýze. Její živá kresba komunikuje s výjevem v okně, které jako by nahrazovalo nástěnnou malbu či velký obraz přírody



Koupelny se vyznačují zcela minimalistickým designem. Veškeré technologie jsou zde skryté, stejně jako v celém domě. Osvětlení zajišťují svítící stropní fólie Barisol



Pracovna v přízemí je uzavřený prostor navržený s důrazem na klid a koncentraci. Dveře v celém domě mají skryté zárubně a jsou opatřeny kováním od českého výrobce M & T



#### TECHNICKÉ ÚDAJE

Zastavěná plocha: 316 m<sup>2</sup>

Užitná plocha: 415 m<sup>2</sup>

**Konstrukce:** železobetonové základové pásy a patky, zdicí systém Porotherm v kombinaci s železobetonovými stěnami a sloupy, železobetonová konzola vynášející 2. podlaží, stropy monolitické železobetonové, vnější kontaktní zateplení 180 mm, fasádní omítky Baumit Nanopor

**Výplně otvorů:** okna hliníková Schüco s izolačními trojskly, posuvné prosklené plochy s HS a PD portály, atypické kruhové okno o průměru 180 cm, vnitřní dveře atypické otevíravé a posuvné – výroba na míru

**Vytápění a technologie:** podlahové teplovodní vytápění, tepelné čerpadlo systém země-voda o výkonu 16 kW, 2 geotermální vrty, řízené větrání s rekuperací – rovnotlaký systém s jednotkou EHR 325 H Ahor Standard, chlazení podstropními fanoilovými jednotkami, inteligentní řízení domácnosti, automatický závlahový systém

**Generální dodavatel:** ORAK – stavební společnost s r.o.

**Dodavatel interiéru:** Nábytek Křivánek s. r.o.

**Dodavatel osvětlení:** myLIGHT s.r.o.

#### AUTOŘI

Ing. arch. Martin Kareš, MBA, PhD. (1977),  
Ing. arch. Robert Rais, MBA, PhD. (1977)

Absolventi Fakulty architektury VUT v Brně, dříve členové atelieru Prof. arch. Ivana Rullera, legendy brněnského funkcionalismu. V r. 2003 založili vlastní architektonický atelier Europrojekta, zabývají se výhradně projekcí rodinných domů, zejména technologicky nadstandardních vil. V této oblasti jsou autoři více než stovky realizací. Dosavadní ocenění atelieru: cena Státního fondu rozvoje bydlení, cena Fasáda roku, Cena Dům Roku 2016/ 2017/ 2018 v kategorii Individuální domy, Cena v soutěži stavba roku Zlínského kraje a Jihomoravského kraje a mnohé další. Oba architekti se věnují vědecké, akademické činnosti.

[www.europrojekta.cz](http://www.europrojekta.cz), [www.karesrais.cz](http://www.karesrais.cz)

Záběr z dronu zobrazuje situaci na pozemku. Zcela vlevo je umístěn včelín v sousedství ovocné zahrady, po pravé straně vedle domu vyrostl samostatný vytápěný skleník