

# ÚTULNÁ GEOMETRIE

TEXT: JITKA PÁLKOVÁ | FOTO: JIŘÍ ADÁMEK



Lokalita na okraji východočeského města byla kdysi půvabnou loučkou s rybníčky, od devadesátých let tu postupně vyrůstá nová, poměrně různorodá vilová zástavba. Čtyřčlenná rodina měla původně vybraný jiný pozemek na opačném konci města, ale na místě vah převážilo hezké klidné prostředí v blízkosti přírody.





Pohled od garáže zvýrazňuje kompozici z přesahujících se kvádrů a rohové pásové prosklené plochy - jeden z charakteristických znaků funkcionalistické architektury

**V**zhledem ke střizlivému vkusu a zálibě v architektuře meziválečné avantgardy stavebníci oslovili brněnský ateliér Europrojekta, který se hlásí k tradicím brněnské

funkcionalistické školy profesora Ivana Rullera. Velmi se osvědčilo, že dokázali jasně formulovat své záměry, což nebývá vždy samozřejmostí. Z konzultace s architektky vyplynula výsledná definice komfortního bezúdržbového domu, konkrétní požadavky na jednotlivé místnosti a jejich velikost, včetně relaxačního zázemí s tělocvičnou a krytým bazénem a garáží mimo dům. Dostatek světla a volného prostoru, použití inteligentních energeticky úsporných technologií a výběr kvalitních trvanlivých materiálů pak doplnily rámec základního zadání. Invence architektů jej přetvořila ve střizlivou architekturu, jejíž výraz vytváří kompozice z kvádrů, kruhů a obdélníků, sklo, nerez ocel a ušlechtilé přírodní materiály, jako je travertin, mramor či tropické dřevo.

### Tři domy, jeden celek

„Slunná parcela v mírném jižním svahu se severním přístupem se jevila jako výhodná, na výsledném architektonickém návrhu se však podepsal nepravidelný tvar pozemku, jeho svažitost a biokoridor, který zaujímá poměrně velkou jižní část zahrady. V průběhu projektování navíc v sousedství vyrostl vysoký objekt v těsné blízkosti hranice parcely, takže

dům bylo třeba – naštěstí ve fázi, dokud byl jen na papíře – posunout směrem k západu, aby získal odstup od masivní sousední stavby. Důvodem tohoto nečekaného zdržení bylo jak zastínění, tak ochrana soukromí. Také jsme chtěli komponovat výhledy z obytných místností tak, aby směřovaly pokud možno do krajiny a do zahrady, nikoliv přímo na sousední domy,“ popisuje architekt Martin Kareš, spoluautor návrhu.

Když se představy majitelů promítly do složité situace na pozemku, vznikl koncept bydlení, sestávající z dominantního obytného domu v severní části pozemku a dvou doplňkových staveb – zahradního domku s letní kuchyní a sklípkem a samostatné garáže, která vyplňuje obtížně využitelný trojúhelníkový roh parcely. Všechny stavby spolu optimálně komunikují tak, aby se nerušily a maximálně sloužily rodinné pohodě.

### Kvalita bydlení je komplexní

Dvoupodlažní obdélníková stavba stojí při severní hranici pozemku a je orientována obytnými prostory k jihu. Ze zádveří, které se nachází na severní straně domu v úrovni mezipatra, otevírají posuvné dveře výhled na otevřené centrální schodiště a dále do společného obývacího prostoru, umístěného o půl patra níže v přízemí. Kromě společného vaření, stolování či posezení u krbu se tu rodina může věnovat i cvičení v malé tělocvičně nebo si zaplavat v protiproudu

v domácím spa a posedět v sauně. Všechny tyto prostory dělí od zahrady široké prosklené posuvné plochy, a když se za hezkého počasí otevřou, čerstvý vzduch a vůně přírody naplní celý dům. Přízemí je bezbariérově propojeno s jižní terasou a rekreačním trávníkem, které vznikly na terénní navázce před domem, a má hezký výhled do okolí.

Patro je rozděleno na samostatnou zónu rodičů s pracovním a zónu dětí. Majitelé domu dbali na komfortní řešení, takže ani dětem, ani rodičům nechybí vlastní prostorné koupelny a prakticky vybavené šatny, nachází se tu i pokoj pro hosty.

K návrhu rodinné vily patřil i meziválečném období i návrh interiéru sladěný s životním stylem majitelů i s architekturou domu. Jednota exteriéru a interiéru představovala nedílnou součást kvality a originality stavby. V duchu těchto tradic navrhli architekti i základní koncept interiéru a detailní řešení některých jeho částí - schodiště, dveří, krbu, dřevěného obkladu stěn, šaten a osvětlení. Použili čisté geometrické tvary a charakteristické „funkcionalistické“ materiály jako například travertin a dýhu ovangol, které najdeme i ve slavné brněnské vile Tugendhat. Typická jsou i kruhová okna, která zjemňují výraz stavby, poskytují jedinečný výhled a v interiéru se propojují s kruhovými svítidly integrovanými ve stropě. Pomyslnou tečkou za promyšleným návrhem se stalo precizní provedení až do detailů. ✦

Hladké bílé fasády nic neruší. Lehké nerezové zábradlí na terase v patře odkazuje na prvorepublikové vily s typickým „lodním“ zábradlím z tenkých trubek





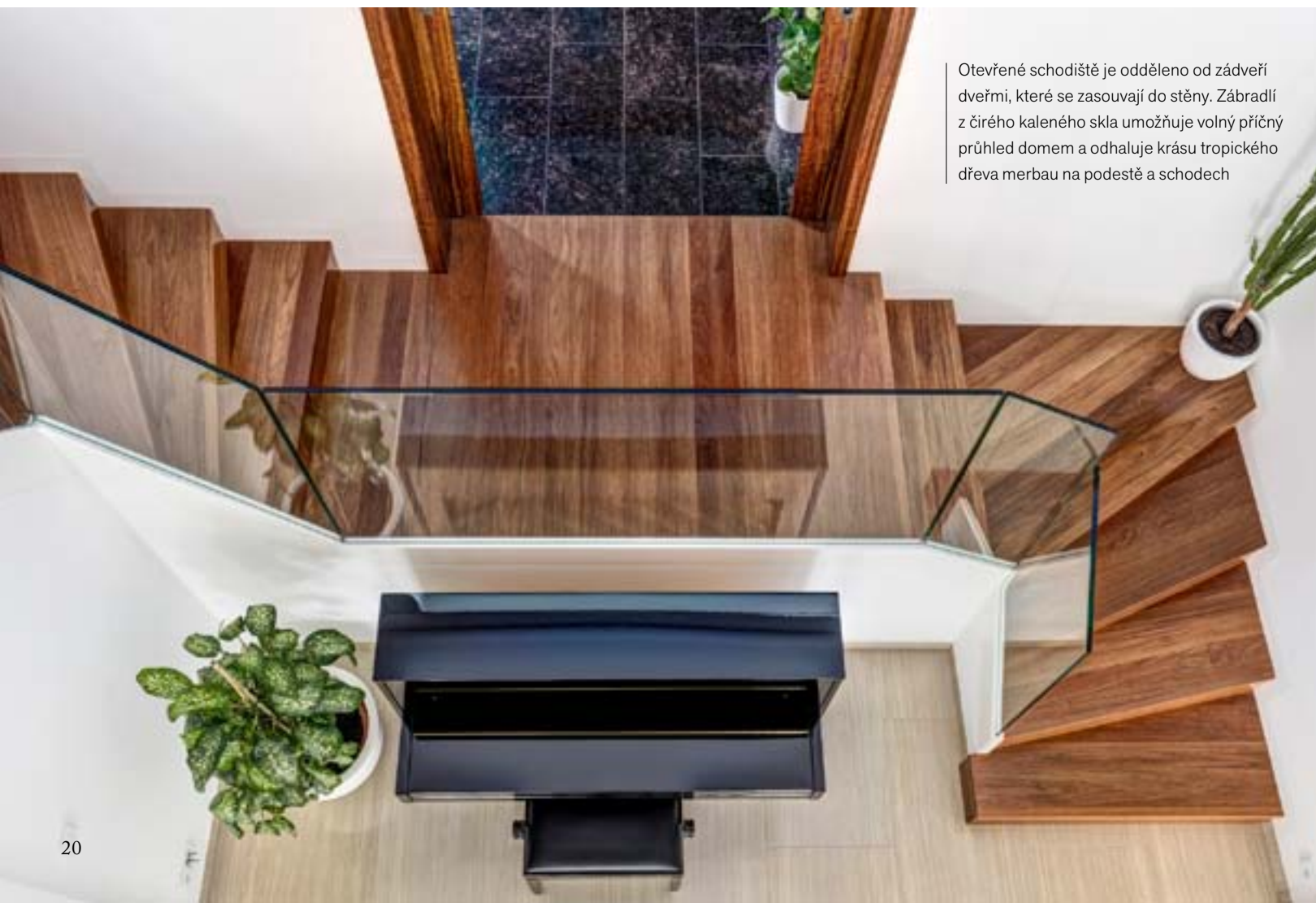


Společné obývací části dominuje prosklená stěna na terasu a také masivní jídelní stůl s dekorativní ušlechtilou dýhou ovangol, která byla použita i na nábytek





V interiéru převažuje střízlivost a tlumené přírodní barvy a materiály. Italská keramická dlažba imitující travertin dokonale doplňuje dřevo a kůži



Otevřené schodiště je odděleno od zádveří dveřmi, které se zasouvají do stěny. Zábradlí z čirého kaleného skla umožňuje volný příčný průhled domem a odhaluje krásu tropického dřeva merbau na podestě a schodech

Bílou kuchyňskou linku z lakovaných MDF desek doplňuje pracovní plocha a dlažba z leštěného černého italského mramoru



Kruhová okna přitahují pozornost jak v exteriéru, tak v interiéru. V pracovně nabízí okno vedle vestavěné šatny magický pohled do zeleně v kruhovém rámu, a proto se stala nejoblíbenějším místem pána domu. Okna jsou zasklena trojskly a lemována speciální kovovou „manžetou“ dle návrhu architektů. Tyto originální prvky, podobně jako sokly lícující s omítkou či obklady a dveře s navazující kresbou dýhy jsou vizitkou precizně provedené práce

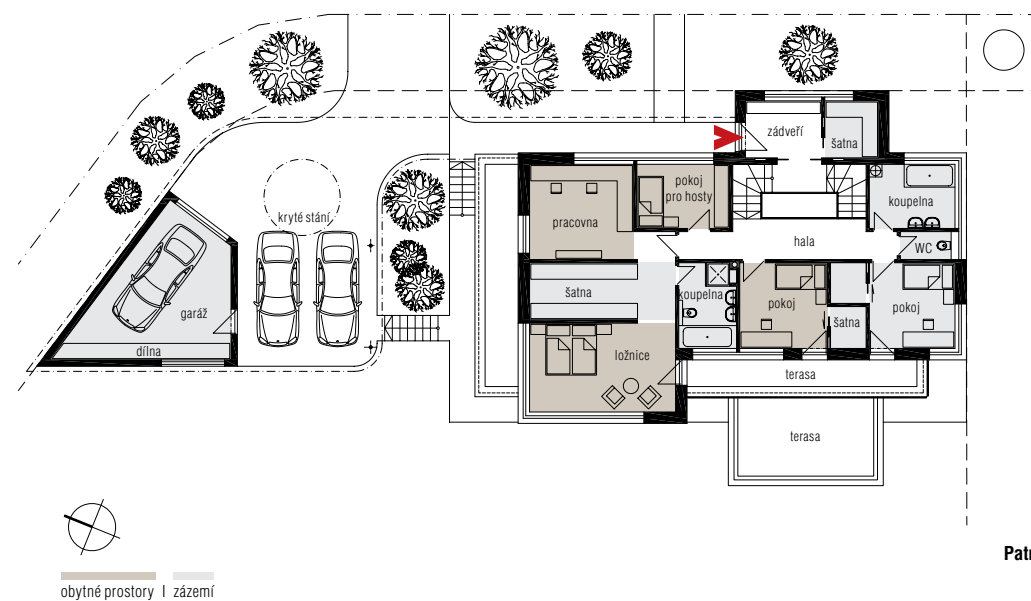




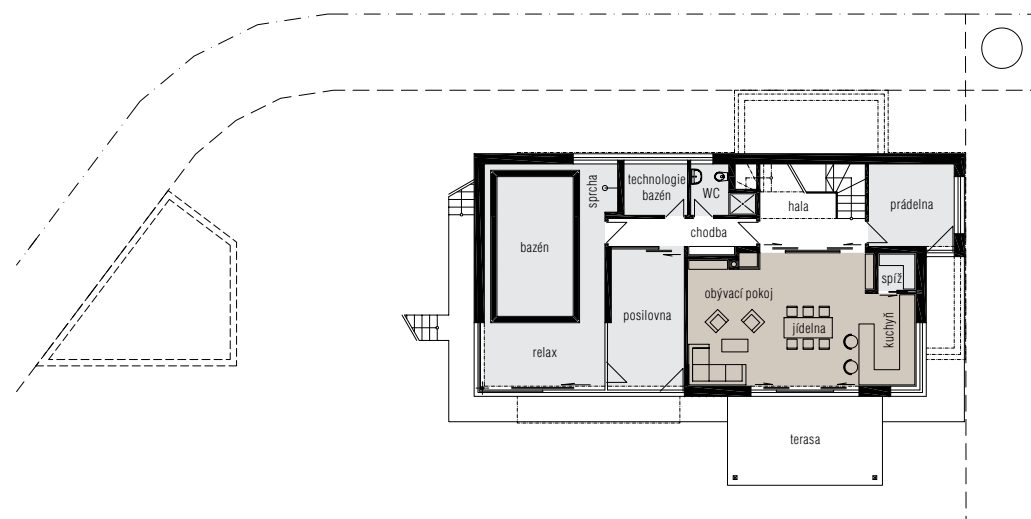


Není lepší relaxace než zaplavat si s výhledem do zahrady. Spa je vybaveno protiproudem a termokrytem, který automaticky zajíždí do bočního pouzdra. Prosklená hala má krásný travertinový obklad stěn a je propojena s posilovnou

Díky horizontálnímu oknu a obkladu z leštěného černého kamene, který si majitelé sami vybrali, je koupelna rodičů po celý den dějištěm jedinečných světelných efektů



obytňné prostory | zázemí



Posezení na terase zpřijemňuje markýza na elektrický pohon. Také zde vyniká krása leštěného travertinu, ikonického kamene funkcionalistů



#### TECHNICKÉ ÚDAJE

Zastavěná plocha: 205 m<sup>2</sup>

Užitná plocha: xxx m<sup>2</sup>

**Konstrukce:** betonové základové pasy a základová deska, kombinace monolitické železobetonové a zděné konstrukce (systém Porotherm), vnější kontaktní zateplení

**Výplně otvorů:** okna hliníková s izolačními trojskly, otevíravá, posuvná (HS portál) a pevně zasklená, atypická kruhová okna, dveře atypické čtveré v bezfalcovém provedení a posuvné

**Vytápění:** podlahové vytápění, zdroj energie tepelné čerpadlo systém vzduch-vzduch, krb s křbovou vložkou

**Technologie a vybavení:** systém inteligentní domácnosti, předokenní žaluzie na el. pohon, automatická závlaha zahrady, spa s protiproudem, sauna, v bazénové hale rekuperace vzduchu, v patře příprava na klimatizaci

#### AUTOŘI

Ing. arch. Martin Kareš, MBA, PhD. (1977),  
Ing. arch. Robert Rais, MBA, PhD. (1977)

Vystudovali Fakultu architektury VUT v Brně, byli členy ateliéru prof. Ing. arch. Ivana Rullera, čelního představitele brněnského funkcionalismu. V r. 2003 založili vlastní architektonický ateliér Europrojekta, realizovali desítky rodinných domů, především nadstandardních vil, zabývají se komplexními architektonickými návrhy všech typů staveb od studie po realizaci.

[www.europrojekta.cz](http://www.europrojekta.cz)