

TY NEJLEPŠÍ VĚCI CHTĚJÍ SVŮJ ČAS. PLATÍ TO I PRO
MODERNÍ DŮM UPROSTŘED JIHOMORAVSKÉ
PŘÍRODY, KTERÝ PRO MLADÝ MANŽELSKÝ PÁR
NAVRHLI ARCHITEKTI ZE STUDIA EUROPROJEKTA.



*U duchu
funkcionalistické*
POD BUCHLOVEM



**Ing. arch. Martin Kareš, Ph.D.
a Ing. arch. Robert Rais, Ph.D.**

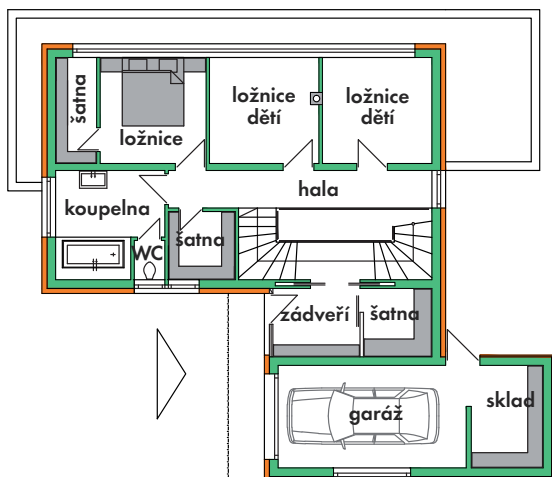
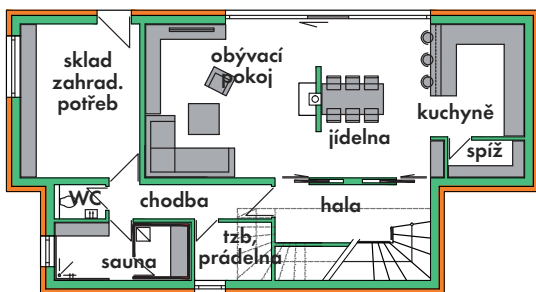
Ateliér Europrojekta, tvůrci stavby

„Celkově jsme se snažili dům do pozemku umístit co možná nejcitlivěji, tak aby do prostředí nenásilně vstupoval, aby koncept stavby ctil původní terén a reagoval svou hmotou a prosklenými plochami na okolní prostředí a krajinu.“

tradice

Jednotlivé hmoty
stavby splývají
přirozeně s pozemkem.

Půdorys domu



Při stavbě domu dělají lidé často kompromisy a volí levnější, méně kvalitní materiály, jednak aby ušetřili, jednak aby se mohli co nejdříve stěhovat do nového. Rodinná luxusní vila v Uherském Hradišti byla ale navržena a postavena tak, aby nabízela jednoduché, a přitom velmi pohodlné a funkční bydlení bez zbytečných finančních ústupků. I proto trvala její stavba dva roky. „Ceníme si toho, že stavebníci, v tomto případě mladí manželé, jako jedni z mála již od počátku upřednostňovali kvalitu domu nad cenou, volili například hliníková okna a masivní teakové podlahy, i když výše rozpočtu byla předem dána,“ vysvětluje architekt Martin Kares z ateliéru Europrojekt. „Od úvodních konceptů studie jsme společně přemýšleli nejen nad domem, ale i nad jeho interiérem. Ten měl společně s výtvarnými doplňky dotvářet samotnou architekturu,“ dodává jeden z tvůrců stavby.

Ve svahu zlínského kraje

Parcelu si pro své nové bydlení vybrali majitelé v atraktivní, nově vznikající lokalitě Uherského Hradiště. Slunný jižní svah obdařený panoramatickým výhledem na okolní kopcovitou krajinu, navíc se siluetou hradu, sliboval příjemné prostředí pro bydlení. Architekti koncipovali dům jako střídme, navzájem posunuté hranoly s jednoduchou a přehlednou dispozicí interiéru. Hmotu samotné stavby včlenili volně a nenásilně do pozemku a umístili ji co možná nejcitlivěji tak, aby koncept stavby ctil svah původního terénu a reagoval svou hmotou a prosklením na okolní krajinu. Průhledy z interiéru orientovali záměrně na přirozené dominanty okolí.



Jižní pohled vyznačuje čistotu architektury s důrazem výhledu na okolní krajinu pomocí panoramatických oken.

Severovýchodní strana
objektu se vstupem
a vjezdem do garáže.



“Zasazení domu do svahu ideálně nabízelo řešit dům jako mezonet.

Mezonet se schodišřovou halou

Konfigurace terénu se značným převýšením a přístupem shora k objektu vedla přirozeným způsobem k mezonetovému uspořádání prostoru domu. Garáž a zádveří se šatnou jsou tedy umístěny v mezipatře, zatímco po navazujícím schodišti lze vystoupat buď o půl podlaží vzhůru na galerii a dále do ložnicové části se třemi soukromými pokoji majitelů a příslušenstvím, nebo sestoupit o půl podlaží níže do velkoryse pojatého společného obývacího prostoru s jídelnou a kuchyní. Schodišřová hala slouží pro důstojný příjem hostů, prochází na výšku celým domem, a sjednocuje tak jeho vnitřní prostor formou dominantního galerijního prvku.

Dům spořídá energii

Architekti navrhli dům na přání majitelů jako nízkonákladový s nízkou náročností na spotřebu energií, patří tedy mezi tzv. nízkoe energetické stavby, v současnosti ve všech pádech skloňované. Vila je konstrukčně zhotovena ze zděného keramického

**ING. ARCH. ROBERT RAIS, PH.D. (1977),
ING. ARCH. MARTIN KAREŠ, PH.D. (1977)**

Robert Rais a Martin Kareš jsou absolventi Fakulty architektury VUT v Brně, dříve členové ateliéru prof. arch. Ivana Rullera, žijící legendy funkcionalismu, oceněné státním vyznamenáním. V roce 2003 založili vlastní architektonický ateliér Europrojekta, zabývají se projekcí rodinných domů, zejména technologicky špičkových nadstandardních vil. V této oblasti jsou autory více než stovky realizací, čímž se řadí k absolutní špičce v České republice. Oba architekti se věnují vědecké, akademické činnosti a v současnosti se dále vzdělávají na zahraniční univerzitě. Jsou autory atypického použití sendvičových betonových monolitických konstrukcí pro občanské stavby. Získali řadu ocenění, např. Cenu Bohuslava Fuchse, Zvláštní cenu Státního fondu rozvoje bydlení, za rok 2011 obdrželi cenu Fasáda roku a mnohé další.

www.europrojekta.cz, www.karesrais.cz



Dominantou a zároveň „sochou“ v prostoru denní části je krb opatřený betonovou stěrkou. Svým ztvárněním ladí s pohledovým betonem stropu.

“ Sledujeme krajinu a přinášíme logiku i minimum zbytečných forem.



Jídelna se stolem navazuje na krbové těleso, dřevěný obklad zad krbu je stejný jako deska jídelního stolu.



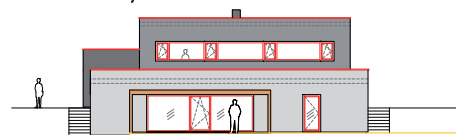
Pohled od vstupu do obývací části na jídelnu a částečně zapuštěnou kuchyň.

systému v kombinaci se železobetonovými stropy, fasáda je kontaktně zateplena minerální vatou. Vytápění a ohřev vody zajišťuje tepelné čerpadlo vzduch-voda, přičemž k vytápění objektu slouží převážně podlahové topení. K energetickým úsporám přispívají i nadstandardní hliníková okna.

Slunný domov

Tvůrci stavby zastávají názor, že technický komfort a vhodná dispozice ještě samy o sobě útulný domov nevytvářejí. „Právě citlivé prolnutí stavby s interiérem vede k pohodlnému a příjemnému soužití majitelů s domem. Tyto dva základní koncepční prvky nás dále vedly k propojení samotného interiéru se zahradou pomocí prosklených ploch,“ vysvětlují architekti své důvody. Obytné místnosti orientovali bez výjimky na jih, takže poskytují ideální výhled a není nutné je tolik vytápět. Mezipatro skrývá garáž a šatnu, z čelního pohledu je pozorovateli skrytá ještě technická místnost a sauna. Obývací místnost, položenou v úrovni zahrady, odděluje částečně od kuchyně s jídelnou krbová stěna. Celý prostor přitom spojuje schodišťová hala, která zároveň umožňuje průhledy do okolí. Vnitřní kompozice domu je dokonce naznačena zvenčí – obytnou část od zázemí odlišuje červená a bílá barva fasády.

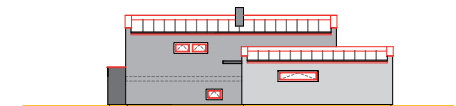
Pohled ze zahrady



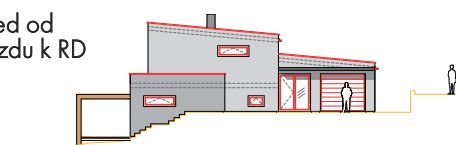
Pohled od Buchlova



Pohled od komunikace



Pohled od příjezdu k RD





Vstupní hala se schodištěm je otevřená do prostoru a komunikuje tak s uživateli domu.

Technické údaje stavby:

- Místo stavby: Uherské Hradiště, Zlínský kraj
- Plocha pozemku: 1 550 m²
- Zastavěná plocha: 160 m²
- Užitná plocha: 750 m²
- Konstrukce: betonové základové pasy, zdicí systém Porotherm, monolitické železobetonové stropy a schodiště, obvodové zdivo Porotherm 240 mm + minerální vlna + omítka, zastřešené pultových střech Lindab
- Výplně otvorů: hliníková okna s izolačními skly, předokenní hliníkové žaluzie, atypické dýhované bezfalcové vnitřní dveře do obložkových zárubní, materiál teak
- Vytápění: ústřední podlahové, zdroj energie tepelné čerpadlo, krb s krbovou vložkou a rozvody teplého vzduchu do obytných pokojů druhého podlaží
- Interiér: spolupráce s firmou NODIS – MIP
- Datum výstavby: 2009–2011
- Projekt: 2008
- Cena stavby: cca 4 000 Kč/m³ (bez vybavení interiéru)

“ *V interiéru autoři použili luxusní materiály ve formě dýh a povrchových úprav ve vysokém lesku.* ”

Luxus v interiéru

Bezchybné propojení mezi vlastní stavbou a interiérem se podařilo i díky truhlářské firmě NODIS – MIP z Buchlovic, která se postarala o atypické zařízení domu. „Jsme vděční nejen architektům za jejich přístup k projektu, ale i této truhlářské firmě, která dodala například lakovanou kuchyňskou linku provedenou ve vysokém lesku, dýhované interiérové dveře přes celou výšku místnosti, knihovnu, obložení schodiště a další interiérové prvky,“ vyjadřují spokojenost majitelé.

Povedlo se!

Konečná podoba domu dostala představám novomanželů o spokojeném, a přitom moderním bydlení do detailu. „Vše bylo splněno jak u samotné stavby, tak i v interiéru domu. Děkujeme všem, kdo se na realizaci našeho snu podíleli a pomohli nám tak vytvořit krásnou a ve všech směrech účelnou stavbu,“ svěruje se mladý pár.

Ložnici majitelů oživuje stěna s tapetou oddělující tuto místnost od šatny.



Dětský pokoj syna s dominantou vstupních dveří přes celou výšku místnosti.

Jednoduchost a racionalita interiérů domu je dovršena v koupelně, lemované šedými keramickými obklady společně s bílou sítěrkou.



Text: Vanda Jesenská; Foto: archiv